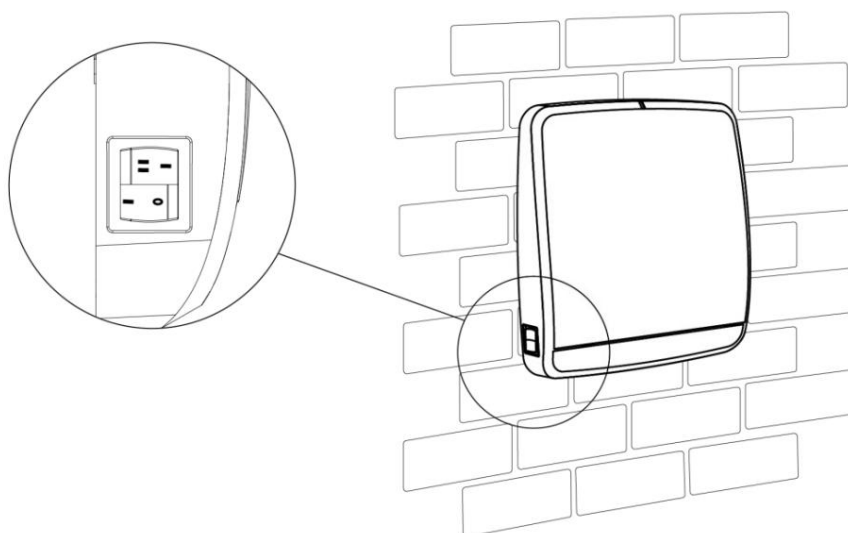


NÁVOD K POUŽITÍ – ZÁKLAD

Spínačem umístěným na jednotce lze zapnout a vypnout a vybrat 2 rychlosti.

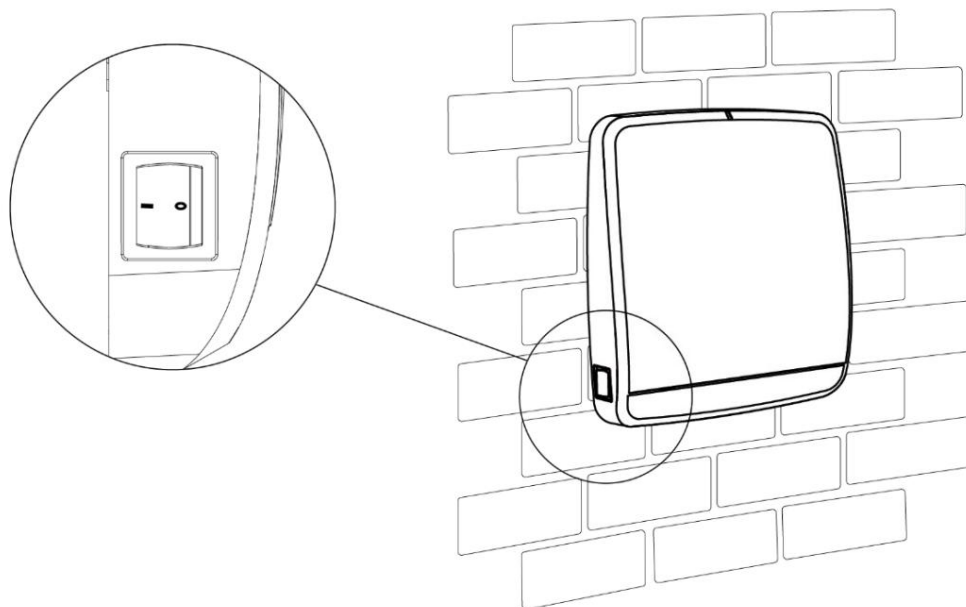


Jak vypínač ON/OFF, tak volbu rychlosti lze ovládat dálkově podle připojení schéma popsané v předchozích odstavcích.

Produkt běží 70 sekund v extrakci a 70 sekund v nasávání s obrácením cyklu s otevřeným výklopným předním krytem.

NÁVOD K POUŽITÍ – AKTIVNÍ A BEZDRÁTOVÉ

Možné zapnout a vypnout pomocí vypínače umístěného na jednotce.



Produkt má tři hlavní provozní režimy a dalších šest režimů, které lze vybrat pomocí rychlých tlačítek.

Tři hlavní režimy, které lze vybrat pomocí tlačítka MODE:

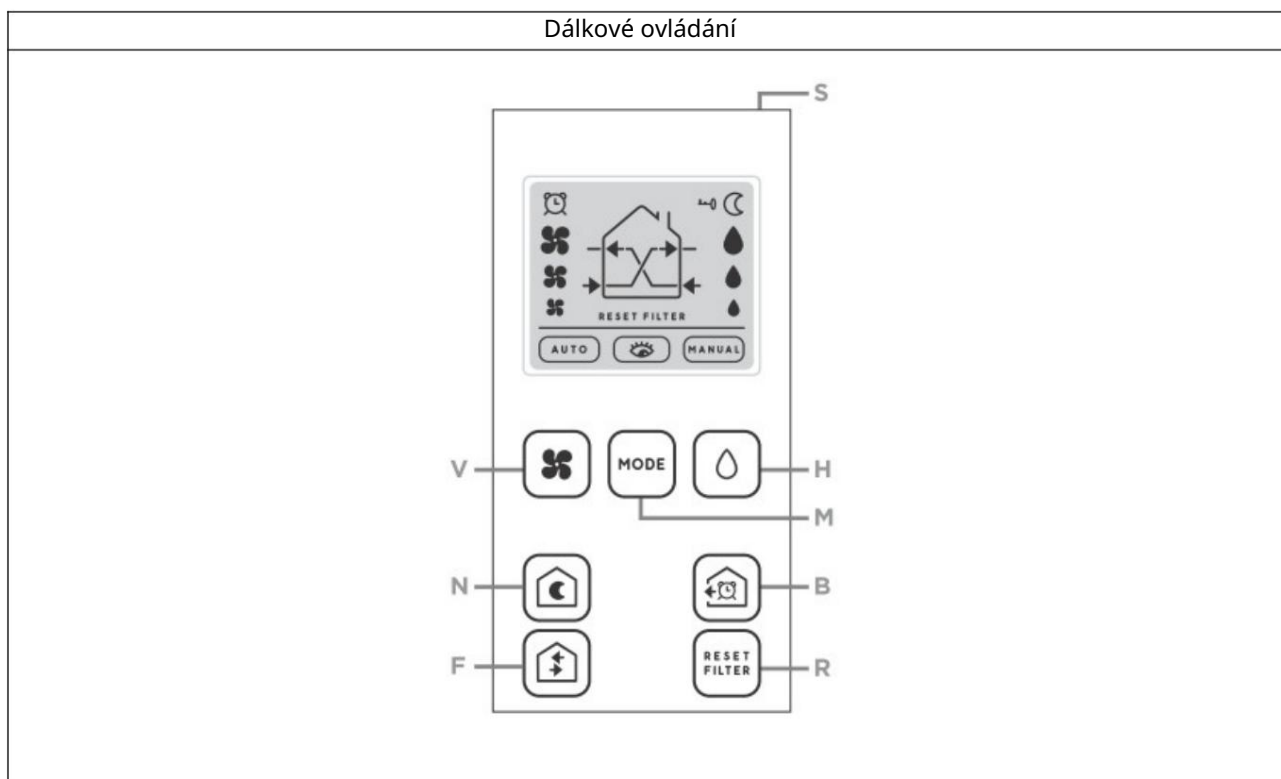
- AUTOMATICKÝ režim
- Režim SURVEILLANCE

- MANUÁLNÍ režim

Šest dalších režimů, které lze vybrat pomocí rychlých tlačítek:

- Noční režim
- Režim BOOST
- Režim MASTER-SLAVE FLOW AIR
- Režim SLAVE-MASTER FLOW AIR FLOW
- Režim EXTRAKCE
- Režim PŘÍJMU

SEZNAM FUNKCÍ TLAČÍTEK:



VAROVÁNÍ: Dálkový ovladač se přepne do pohotovostního režimu poté, co není aktivní po dobu 60 sekund, když se na displeji objeví ikona s klíčem. Pro odemknutí stiskněte tlačítko (S) na horní straně dálkového ovladače.

VAROVÁNÍ: Pokud je jednotka připojena k jiným jednotkám ve stejném systému, pouze jednotka MASTER bude přijímat příkazy, které se přenesou na všechny ostatní jednotky SLAVE připojené v pořadí.

AUDIO-VIZUÁLNÍ SIGNÁLY

- Přijetí příkazu: když jednotka správně přijme příkaz, vydá zvuk „BIP“ a LED bude blikat bíle.
- Režim sledování: když je produkt v režimu sledování, červená LED bliká každých 60 sekund.
- Alarm vlhkosti: když se jednotka dostane do alarmu vlhkosti, rozsvítí se červená LED pevný.
- Alarm filtru: když se jednotka dostane do alarmu filtru, červená LED se trvale rozsvítí.

VAROVÁNÍ: Při prvním zapnutí jednotky a při přechodu z pohotovostního režimu nebo vypnutí do zapnutí bude otevření výklopného předního krytu trvat 40 sekund.

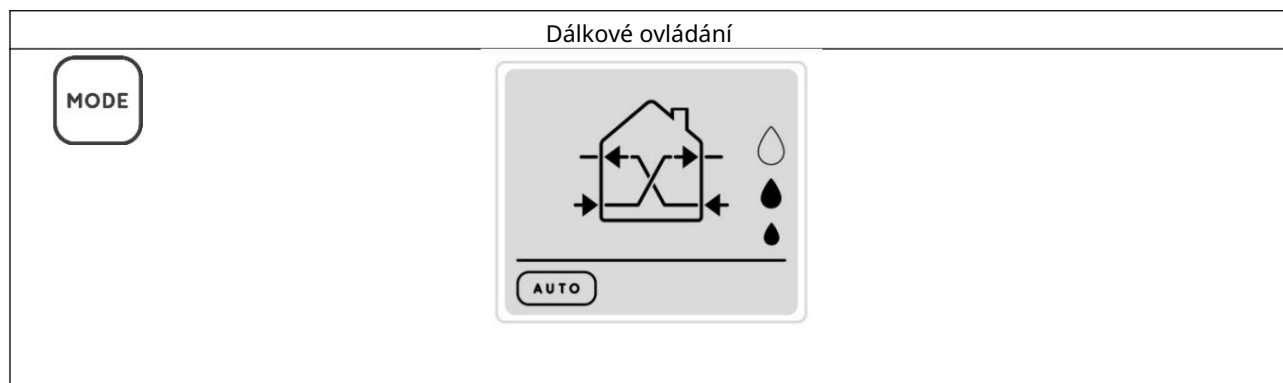
POZNÁMKA: Význam „rekuperace tepla“ odpovídá standardnímu provozu výrobku, tj. 70 sekund při odsávání a 70 sekund při sání s obrácením cyklu s otevřeným výklopným předním krytem.

AUTOMATICKÝ REŽIM

Chcete-li se dostat do tohoto režimu, opakovaně stiskněte tlačítko MODE (M), aby se na displeji zobrazil obrázek níže.

Po stisknutí tlačítka MODE se režim změní v pořadí (AUTO, SURVEILLANCE, MANUAL, AUTO, SURVEILLANCE...).

V tomto režimu je aktivní tlačítko VLHKOSTI (H) pro výběr požadovaného prahu.



V tomto režimu jsou aktivní čidla vlhkosti i soumraku, jednotky poběží samy bez nutnosti dávat příkazy.

Níže je vysvětleno, jak jednotky fungují v různých situacích s příslušným provozním režimem:

Při standardních vlhkostních podmínkách přes den běží jednotky na střední otáčky a s rekuperací tepla.

Při standardních vlhkostních podmínkách v noci jednotky běží na minimální otáčky a s rekuperací tepla.

V případě alarmu vlhkosti během dne běží jednotky na odsávání na střední otáčky.

V případě alarmu vlhkosti v noci jednotky běží na odsávání na minimální otáčky.

Jednotky se dostanou do alarmu vlhkosti, když jednotka MASTER detekuje v místnosti úroveň vlhkosti vyšší, než je nastavená prahová hodnota mezi třemi dostupnými hodnotami (40 %, 60 %, 90 %).

Doporučení pro

použití Doporučený režim při standardním používání produktu; jakmile je úroveň vlhkosti nastavena, systém poběží sám, aniž by bylo nutné provádět další akce.

REŽIM DOHLEDU

Chcete-li se dostat do tohoto režimu, opakovaně stiskněte tlačítko MODE (M), aby se na displeji zobrazil obrázek níže.

Po stisknutí tlačítka MODE se režim změní v pořadí (AUTO, SURVEILLANCE, MANUAL, AUTO, SURVEILLANCE...).

V tomto režimu je aktivní tlačítko VLHKOSTI (H) pro výběr požadovaného prahu.



V tomto režimu jsou aktivní čidla vlhkosti i soumraku, jednotky budou normálně v pohotovostním režimu se zavřeným předním panelem, takže když úroveň vlhkosti v místnosti překročí nastavenou prahovou hodnotu, jednotky se spustí v režimu odsávání.

Níže je vysvětleno, jak jednotky fungují v různých situacích s příslušným provozním režimem:

Za standardních vlhkostních podmínek jsou jednotky v pohotovostním režimu se zavřeným předním panelem a aktivními senzory.

V případě alarmu vlhkosti během dne jednotky běží na odsávání střední rychlostí.

V případě alarmu vlhkosti v noci jednotky běží na odsávání na minimální otáčky.

Jednotky se dostanou do alarmu vlhkosti, když jednotka MASTER detekuje v místnosti úroveň vlhkosti vyšší, než je nastavená prahová hodnota mezi třemi dostupnými hodnotami (40 %, 60 %, 90 %).

Doporučení pro

použití Doporučený režim, když rekuperace tepla není nutná, ale je nezbytná pro řádné větrání v místnosti kvůli vlhkosti (nebo CO₂).

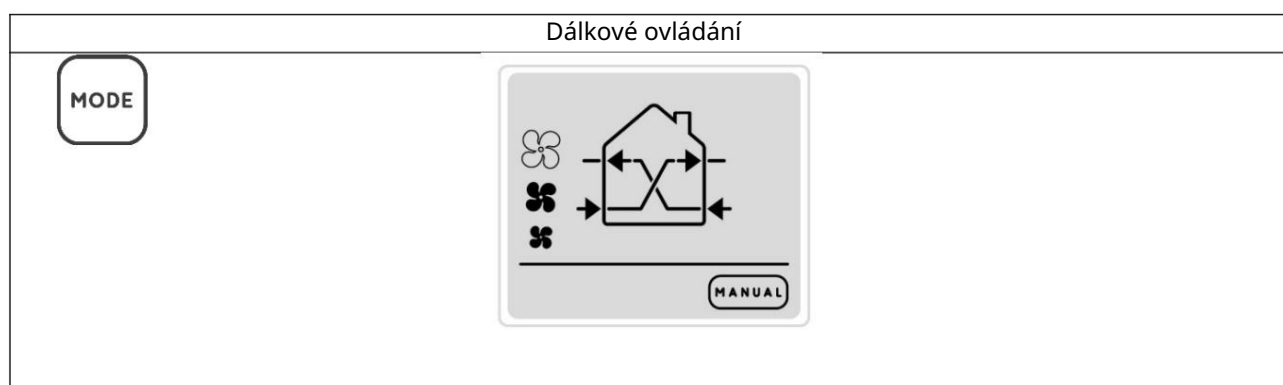
Typické použití v rekreačních domech, protože rekuperace tepla není nutná a pouze správné větrání je nezbytné, aby se zabránilo stagnaci vzduchu v prostorách.

MANUÁLNÍ REŽIM

Chcete-li se dostat do tohoto režimu, opakovaně stiskněte tlačítko MODE (M), aby se na displeji zobrazil obrázek níže.

Po stisknutí tlačítka MODE se režim změní v pořadí (AUTO, SURVEILLANCE, MANUAL, AUTO, SURVEILLANCE...).

V tomto režimu je aktivní tlačítko IMPELLER (V) pro volbu požadované rychlosti.



V tomto režimu jsou čidla deaktivována a jednotky poběží s rekuperací tepla.

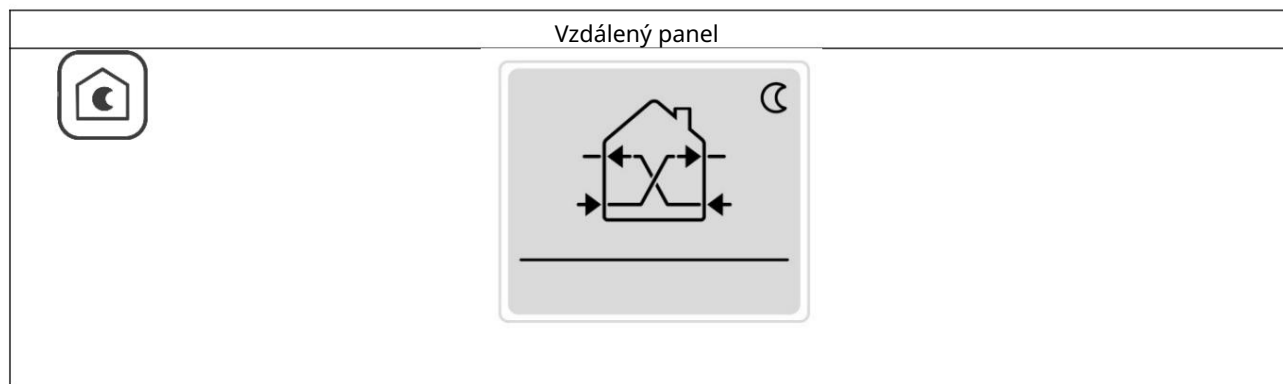
Koncový uživatel může zvolit požadovanou rychlost pro provoz jednotek a tato podmínka zůstává, dokud nezadáte jiný příkaz.

Doporučení pro

použití Doporučený režim, když je vyžadována rekuperace tepla nezávisle na úrovních vlhkosti nebo když je potřeba nastavit pevnou rychlost pro všechny produkty.

NOČNÍ REŽIM

Chcete-li se dostat do tohoto režimu, stiskněte tlačítko NIGHT (N) pro zobrazení obrázku níže na displeji.



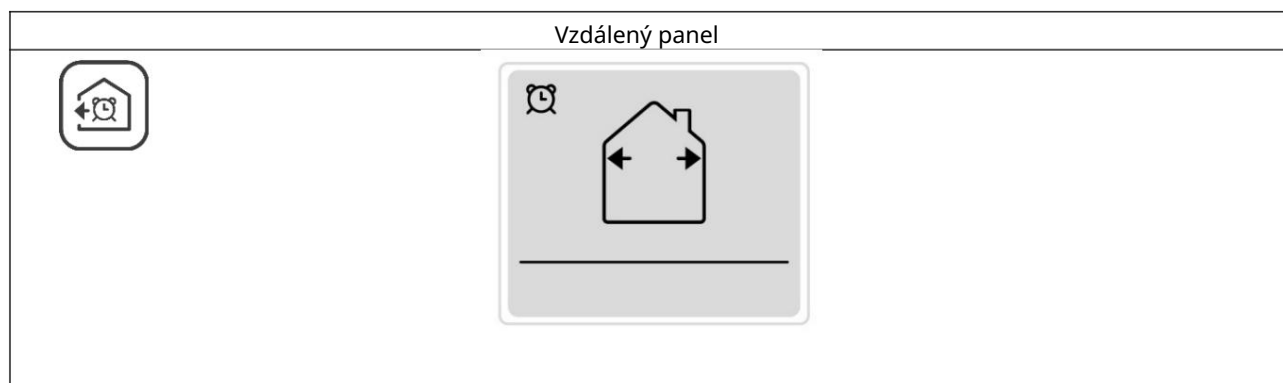
V tomto režimu budou všechny jednotky běžet na noční rychlost s rekuperací tepla, dokud nezadáte další příkaz.

Doporučení pro

použití Doporučený režim, když je vnější prostředí velmi tiché a je vnímána i minimální rychlost jednotky.

REŽIM BOOST

Chcete-li se dostat do tohoto režimu, opakovaně stiskněte tlačítko TIMER (B), aby se na displeji zobrazil obrázek níže.



Stisknutím tohoto tlačítka v kterémkoli z režimů poběží všechny produkty v extrakci při maximální rychlosti po dobu 20 minut, na konci cyklu se vrátí do předchozího nastaveného režimu.

Doporučené

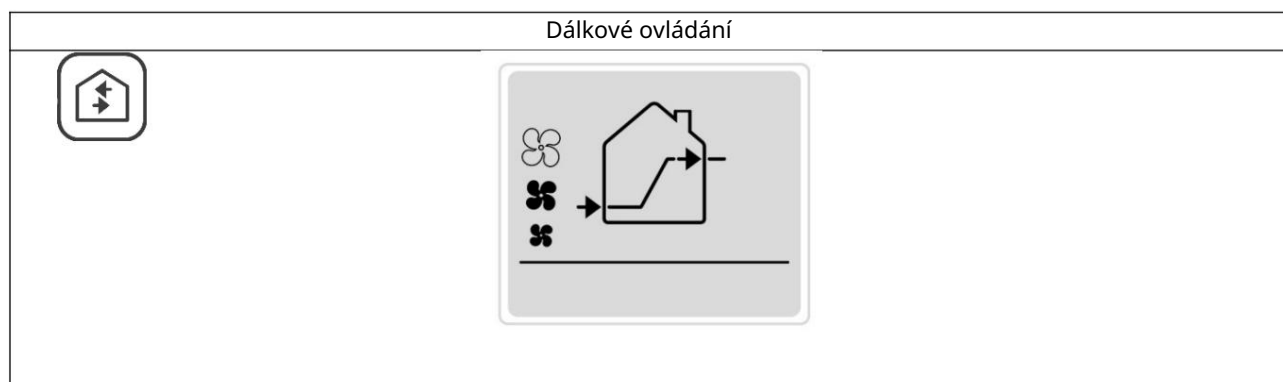
použití Doporučený režim pro rychlé odsávání nezdravého vzduchu nebo silných pachů bez nutnosti následného opětovného nastavení jednotek.

REŽIM PRŮTOKU VZDUCHU MASTER-SLAVE

Chcete-li se dostat do tohoto režimu, opakovaně stiskněte tlačítko FLOW (F), aby se na displeji zobrazil obrázek níže.

Stisknutím tlačítka FLOW se režim změní v pořadí HLAVNÍ-POŘAZENÝ PRŮTOK VZDUCHU, PODŘÍZENÝ-HLAVNÍ PRŮTOK VZDUCHU, EXTRAKCE, PŘÍSÁNÍ, ŘÍDÍCÍ-SLAVE PROUD VZDUCHU...).

V tomto režimu je aktivní tlačítko IMPELLER (V) pro volbu požadované rychlosti.



V tomto režimu jednotky generují nepřetržitý proud vzduchu přecházející z jednotek MASTER nebo SLAVE STEJNÝ JAKO MASTER do SLAVE NAOPAK MASTER, s výjimkou rekuperace tepla.

Doporučení pro

použití Doporučený režim k izolaci pachů v místnosti, například v kuchyni, a generování nepřetržitého proudění vzduchu směrem k ní.

To je také vhodné pro použití jako volné chlazení v letní sezóně, ve skutečnosti, když je venkovní teplota nižší než vnitřní, není potřeba rekuperovat teplo, ale vhánět čerstvý vzduch do domu.

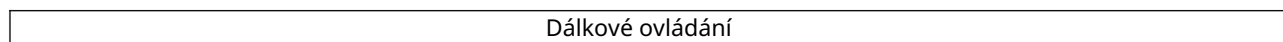
Stisknutím konkrétního funkčního tlačítka budou všechny jednotky neustále jezdit požadovaným směrem s možností měnit rychlost podle potřeby.

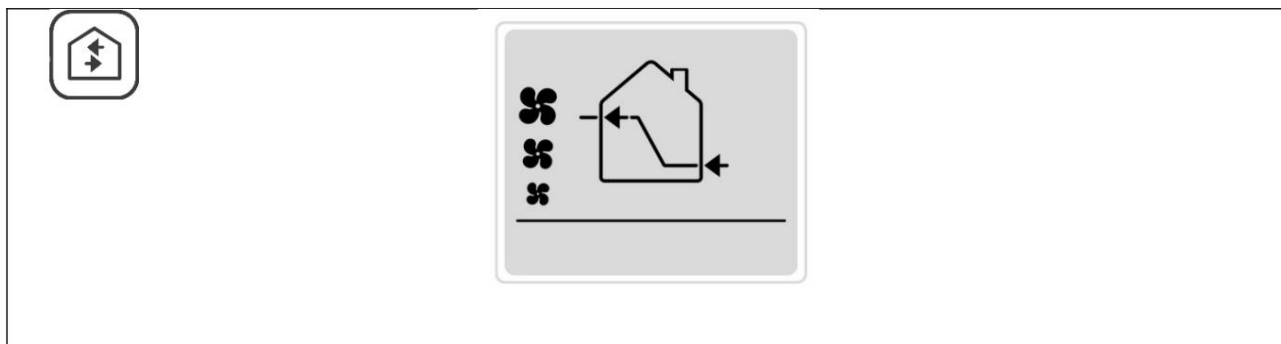
REŽIM PRŮTOKU VZDUCHU SLAVE-MASTER

Chcete-li se dostat do tohoto režimu, opakovaně stiskněte tlačítko FLOW (F), aby se na displeji zobrazil obrázek níže.

Stisknutím tlačítka FLOW se režim změní v pořadí HLAVNÍ-POŘAZENÝ PRŮTOK VZDUCHU, PODŘÍZENÝ-HLAVNÍ PRŮTOK VZDUCHU, EXTRAKCE, PŘÍSÁNÍ, ŘÍDÍCÍ-SLAVE PROUD VZDUCHU...).

V tomto režimu je aktivní tlačítko IMPELLER (V) pro volbu požadované rychlosti.





V tomto režimu jednotky generují nepřetržitý proud vzduchu přecházející z jednotek SLAVE PROTI ZAŘÍZENÍ K MASTER do jednotek MASTER nebo SLAVE STEJNÝ JAKO MASTER s výjimkou rekuperace tepla.

Doporučení pro

použití Doporučený režim k izolaci pachů v místnosti, například v kuchyni, a generování nepřetržitého proudění vzduchu směrem k ní.

To je také vhodné pro použití jako volné chlazení v letní sezóně, ve skutečnosti, když je venkovní teplota nižší než vnitřní, není potřeba rekuperovat teplo, ale vhánět čerstvý vzduch do domu.

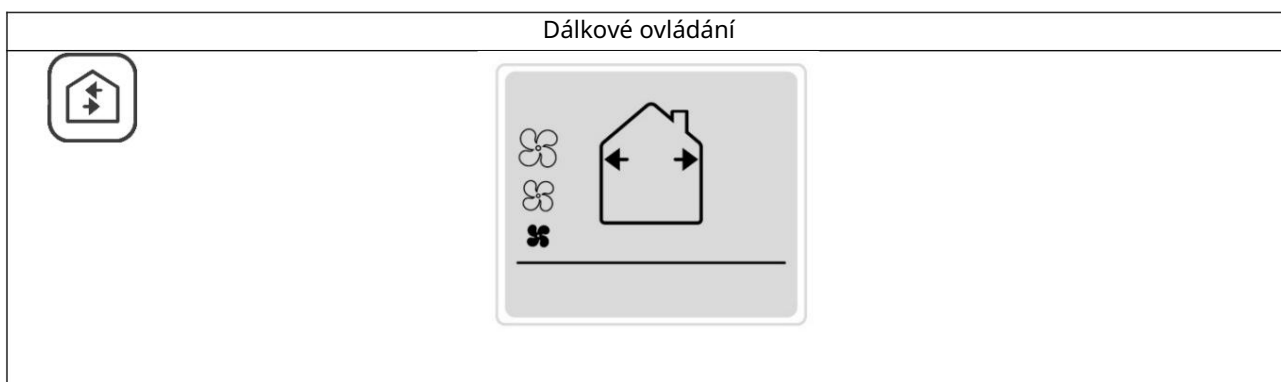
Stisknutím konkrétního funkčního tlačítka budou všechny jednotky neustále jezdit požadovaným směrem s možností měnit rychlost podle potřeby.

REŽIM EXTRAKCE

Chcete-li se dostat do tohoto režimu, opakovaně stiskněte tlačítko FLOW (F), aby se na displeji zobrazil obrázek níže.

Stisknutím tlačítka FLOW se režim změní v pořadí HLAVNÍ-POŘAZENÝ PRŮTOK VZDUCHU, PODŘÍZENÝ-HLAVNÍ PRŮTOK VZDUCHU, EXTRAKCE, PŘÍSÁNÍ, ŘÍDÍCÍ-SLAVE PROUD VZDUCHU...).

V tomto režimu je aktivní tlačítko IMPELLER (V) pro volbu požadované rychlosti.



Stisknutím specifického funkčního tlačítka poběží všechny jednotky neustále v režimu odsávání s možností měnit rychlost podle potřeby.

Doporučené

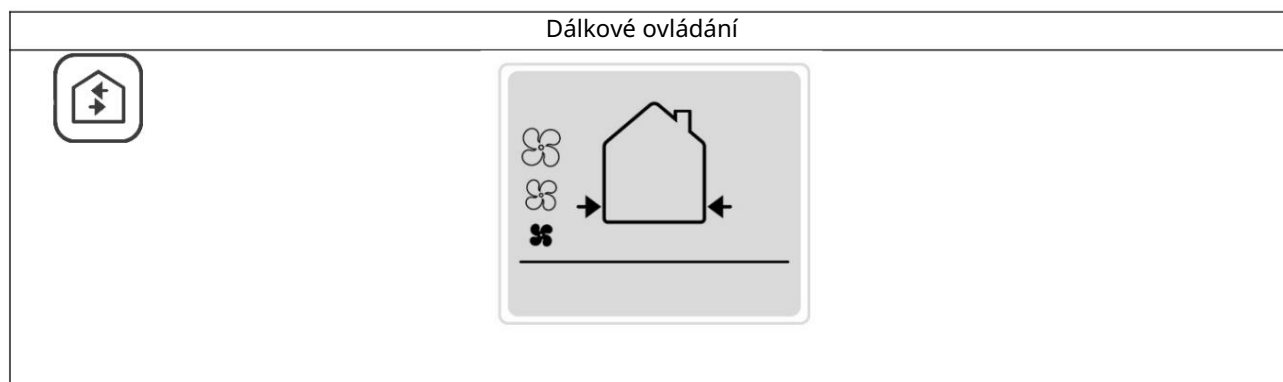
použití Doporučený režim pro odsávání velkého množství vydýchaného vzduchu, nevýhodou je rekuperace tepla, když jsou místnosti velmi přeplněné jako při večírcích, výročních...

REŽIM PŘÍJMU

Chcete-li se dostat do tohoto režimu, opakovaně stiskněte tlačítko FLOW (F), aby se na displeji zobrazil obrázek níže.

Stisknutím tlačítka FLOW se režim změní v pořadí HLAVNÍ-POŘAZENÝ PRŮTOK VZDUCHU, PODŘÍZENÝ-HLAVNÍ PRŮTOK VZDUCHU, EXTRAKCE, PŘÍSÁNÍ, ŘÍDÍCÍ-SLAVE PROUD VZDUCHU...).

V tomto režimu je aktivní tlačítko IMPELLER (V) pro volbu požadované rychlosti.



Stisknutím specifického funkčního tlačítka poběží všechny jednotky neustále v sání s možností měnit rychlost podle potřeby.

Doporučené

použití Doporučený režim pro odsávání velkého množství vydýchaného vzduchu, nevýhodou je rekuperace tepla, když jsou místnosti velmi přeplněné jako při večírcích, výročních...

ÚDRŽBA – KDYŽ JE POTŘEBA

ZÁKLADNA Jednotka neindikuje potřebu údržby, proto se doporučuje čistit filtry a keramický výměník tepla každé 3 měsíce.

Doporučuje se také vyměnit filtry při opotřebení, čímž se ohrozí správná filtrace vzduchu a jejich účinnost, nebo alespoň do 2 let.

Obratťe se na místního prodejce/distributora a požádejte o výměnu filtrační sady.

AKTIVNÍ a BEZDRÁTOVÉ

Každých 3000 pracovních hodin bliká indikátor na jednotce MASTER, aby upozornil, že je nutná údržba produktů.

Všechny jednotky budou pokračovat v provozu podle přednastavené funkce bez možnosti ji změnit, dokud nebudou provedeny operace údržby.

Po provedení údržby stiskněte tlačítko FILTER (F) na dálkovém ovladači pro resetování alarmu.

Při opotřebení se doporučuje vyměnit filtry, čímž se ohrozí správná filtrace vzduchu a jejich účinnost, nebo alespoň do 2 let.

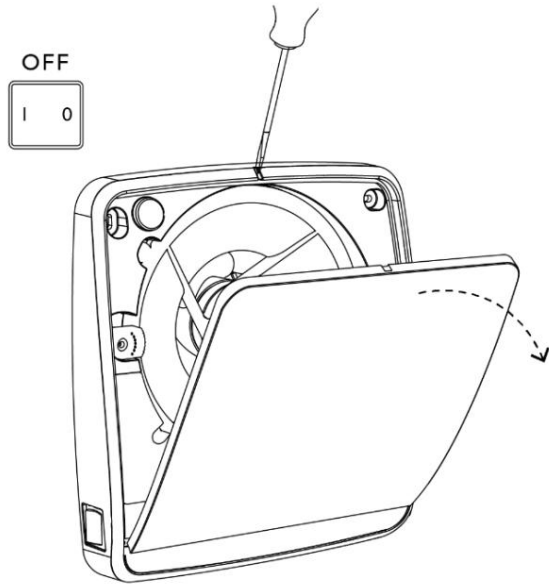
Obratťe se na místního prodejce/distributora a požádejte o výměnu filtrační sady.

ÚDRŽBA – JAK PROVÁDĚT

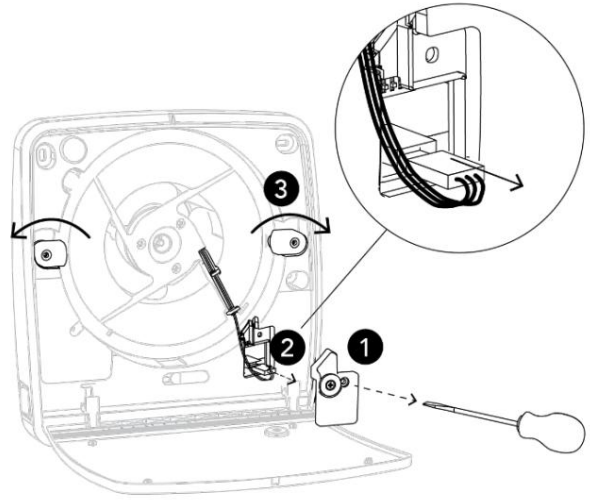
Všechny operace údržby jsou určeny pouze pro kvalifikovaný personál.
Před prováděním údržby se ujistěte, že je v místnosti odpojeno síťové připojení.

GHOST 100

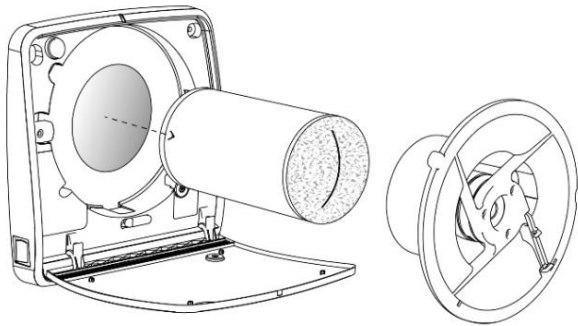
1



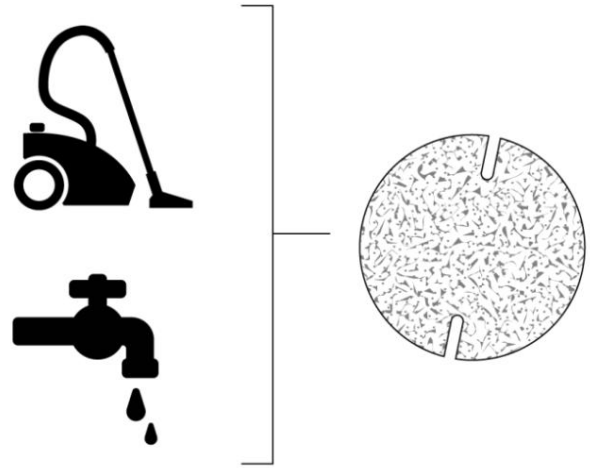
2



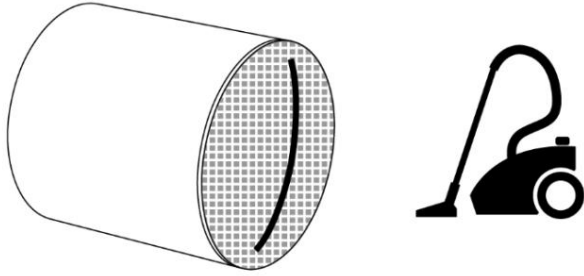
3



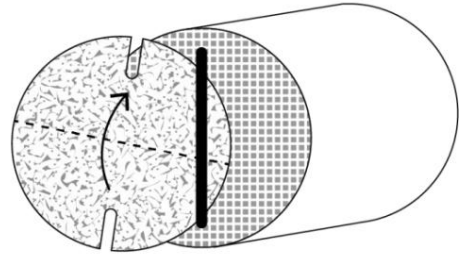
4



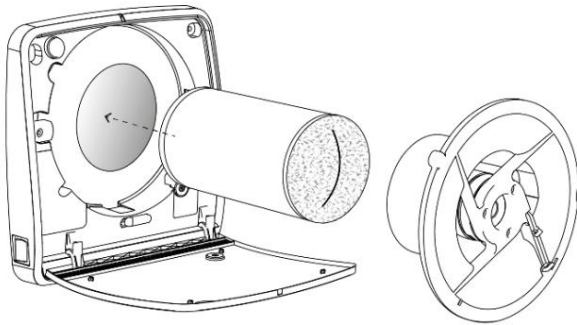
5



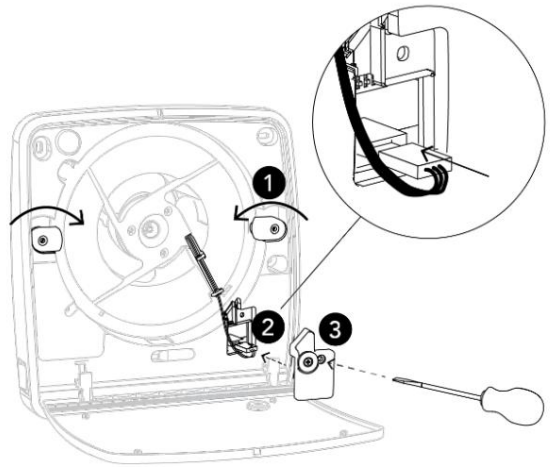
6



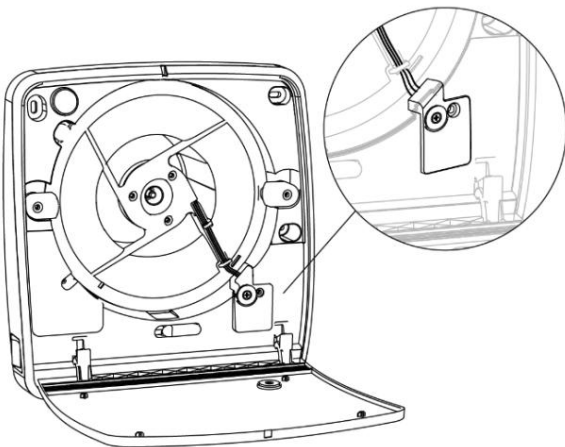
7



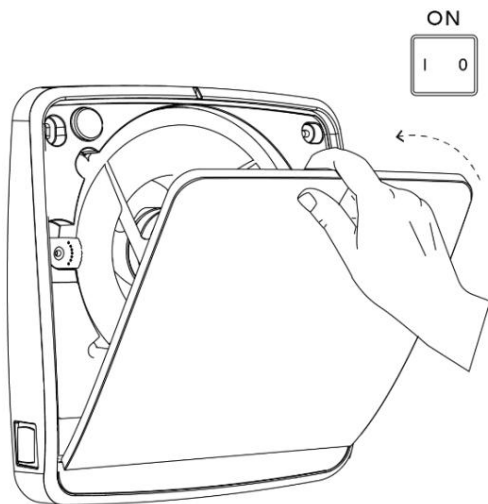
8



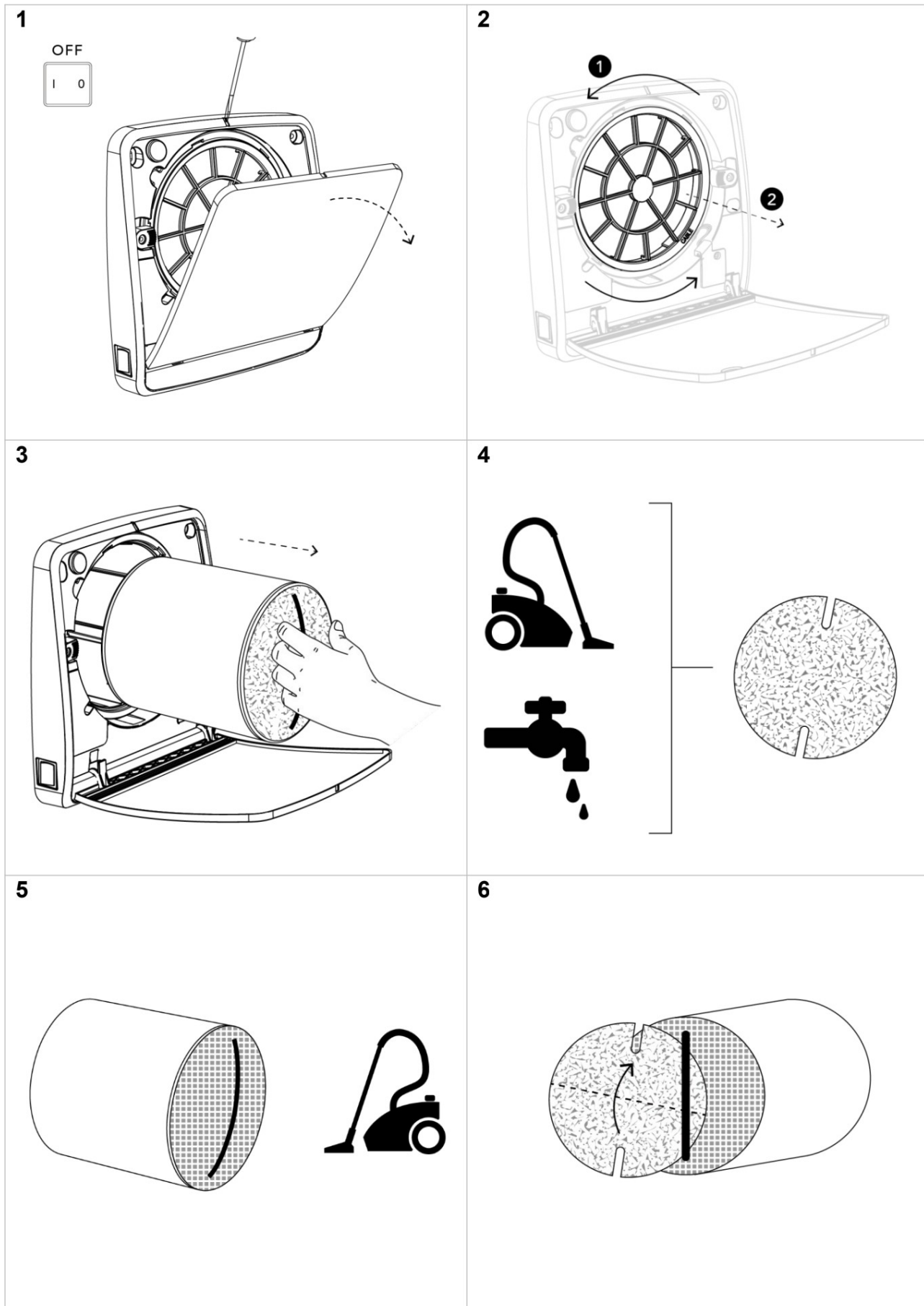
9



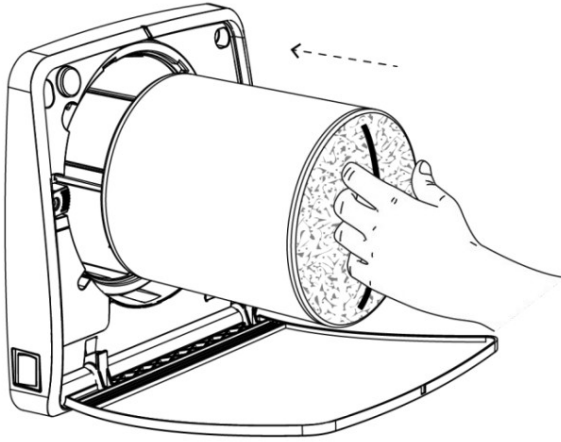
10



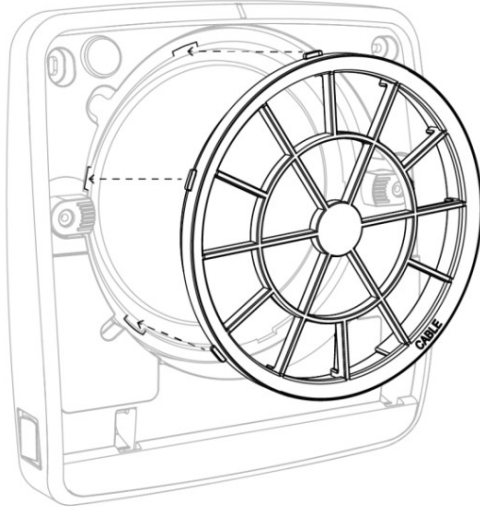
GHOST 160



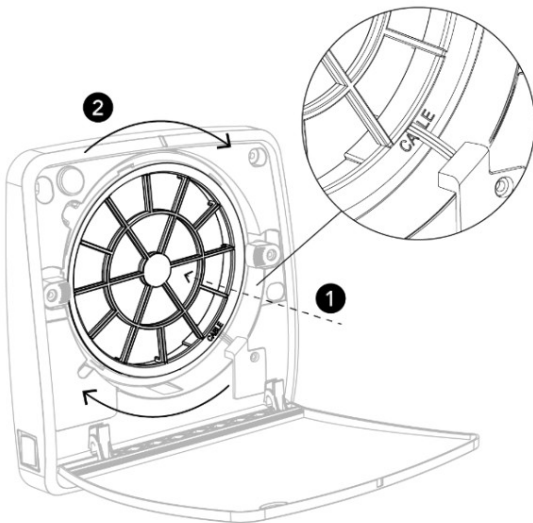
7



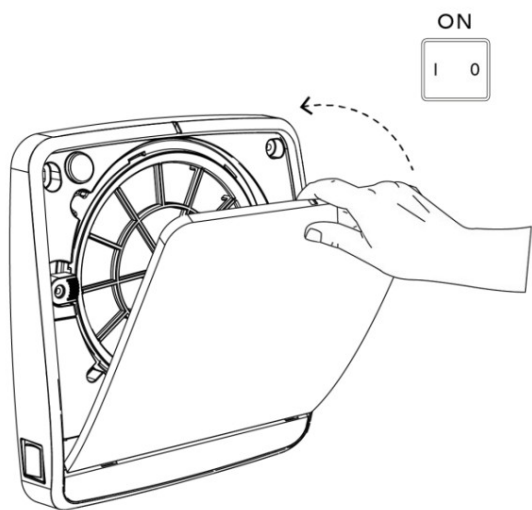
8



9



10



FAQ

Produkt se nespustí	<p>Ujistěte se, že je výrobek správně připojen k síti.</p> <p>Ujistěte se, že spínač ON/OFF (I/O) je v poloze ON (I).</p>
Výrobek se správně spustí, ale žádné nedostává signál z dálkového ovládání	<p>Ujistěte se, že dálkové ovládání obsahuje baterii.</p> <p>Ujistěte se, že je baterie v dálkovém ovladači nabitá.</p> <p>Příkazy přijímá pouze MASTER jednotka systému, ujistěte se, že posíláte příkazy správné jednotce.</p> <p>Ujistěte se, že jsou přepínače DIP správně nastaveny (MASTER).</p>
Výrobek správně startuje, dostává signály z dálkového ovládání, ale oběžné kolo se neotáčí	<p>Je třeba počkat 40 sekund, než se spustí automatická závěrka</p> <p>Ujistěte se, že produkt není v režimu sledování</p> <p>Ujistěte se, že oběžné kolo není ucpané</p>
Výrobek nedostává žádný signál z dálkového ovládání a červená LED bliká	<p>Proveďte údržbu a reset filtru, jak je uvedeno v návodu.</p> <p>Ujistěte se, že dálkové ovládání obsahuje baterii.</p> <p>Ujistěte se, že je baterie v dálkovém ovladači nabitá.</p>
Produkt běží pouze v extrakci a červené LED <small>je ZAPNUTO</small>	<p>Zvyšte práh hygrostatu tlačítkem H.</p>
Červená LED na jednotce SLAVE bliká	<p>Žádná komunikace mezi MASTER a SLAVE jednotkami</p> <p>Zajistěte správné propojení mezi jednotkami</p> <p>Ujistěte se, že jsou přepínače DIP správně nastaveny</p>

VAROVÁNÍ: Pokud se zjištěný problém liší od problémů uvedených výše nebo zda se problém není vyřešen po dodržení pokynů, je třeba kontaktovat autorizovaný servis centrum.